

iboard®

iboard®



**iboard - Nätverksguide**

**Version 1.0.1**

**Augusti 2008**



## Inledning

Med iboard och en nätverksanslutning kan ni:

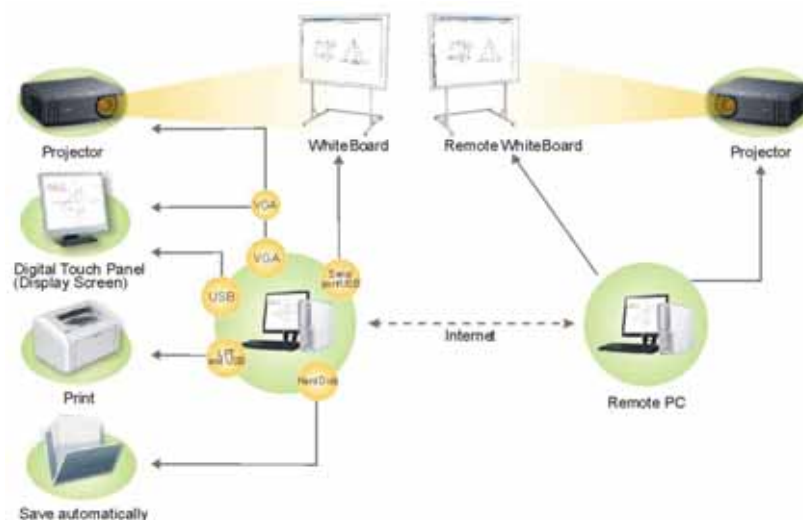
- Visa en presentation på flera tavlor över nätverket
- Låta fjärrdeltagare ta kontrollen och aktivt medverka i mötet
- Utnyttja stödet för ljud och videokonferens som finns i mjukvaran

Denna nätverksguide går igenom hur ni kopplar upp flera iboard över ett nätverk. Allt som krävs är den medföljande WhiteBoard mjukvaran och en nätverkskoppling.

Vi rekommenderar er att i möjligaste mån använda er av kommunikation över fasta IP-adresser då detta underlättar återkommande användning av funktionen. Det går också att använda en tillfällig accesspunkt så länge ni kan nyttja IP-kommunikation.

Kommunikation mellan de datorer som är uppkopplade sker via TCP/IP. Uppkopplingen sker genom att ni först skapar en server som fungerar som Host och därefter ansluter önskat antal klienter.

**OBS!** För bästa funktion rekommenderar vi att samtliga uppkopplade datorer har samma skärmapplösning (min 1024x768px).



## 1. Skapa server

Detta kapitel beskriver hur ni skapar en server. Vi rekommenderar att den som håller i mötet/presentationen skapar servern på sin dator och därmed fungerar som Host.

### 1.1. Starta WhiteBoard mjukvaran

Kontrollera att uppkopplingen mot tavlan är aktiv och starta sedan WhiteBoard mjukvaran via aktuell ikon.



### 1.2. Skapa server

Via verktygspaletten, välj att skapa ny server.

Meny ⇒ Nätverk ⇒ Skapa server

### 1.3. Ange serverinformation

Här anger ni användarnamn och lösenord för Host datorn. Det lösenord ni anger här fungerar sedan som lösenord för de klienter som ansluter till servern. Samtliga serverns klienter användare därmed samma lösenord.

Det går att lämna fältet för lösenord tomt men detta avråder vi er bestämt från att göra.

Bekräfta inställningar med **OK**.

### 1.4. Eventuella felmeddelanden

Som standard söker mjukvaran efter ljudenheter och webbkamera via start av server. Om er dator saknar något av detta kommer ni att få en serie felmeddelanden. Dessa är bara att ignorera.

**FEL:** *mixerNum not 0* kommer upp vid 2 tillfällen om ni saknar ljudenhet.

**FEL:** *Drivrutinen för inspelning är inte korrekt installerad* kommer upp en gång om ni saknar webbkamera.

### 1.5. Ladda presentation

Innan ni låter klienter ansluta till servern rekommenderar vi er att läsa in er presentation och ställer in mjukvaran på fullskärmsläge. Detta för att ni snabbt skall kunna komma igång med ert möte eller presentation.

Då de klienter som ansluter synkroniseras mot er server och en kopia tas av aktuell presentation går denna process snabbare om presentationen redan finns inläst på serverdatorn.

Fullskärmsläge är den inställning av mjukvaran vi rekommenderar er använda i samband med uppkoppling av iBoard i nätverk.

## 2. Anslut till server

Detta kapitel beskriver hur ni ansluter en klient till existerade server.

### 2.1. Starta WhiteBoard mjukvaran

Kontrollera att uppkopplingen mot tavlan är aktiv och starta sedan WhiteBoard mjukvaran via aktuell ikon.



### 2.2. Anslut till server

Via verktygspaletten, välj att skapa ny server.

Meny ⇒ Nätverk ⇒ Anslut till server

### 2.3. Ange serverinformation

Här anger ni IP-adressen till aktuell serverdator samt ett valfritt användarnamn. Sist skall ni även ange ett lösenord. Lösenordet måste stämma med det som angivits för servern på Host datorn.

Bekräfta inställningar med **OK**.

## 2.4. Eventuella felmeddelanden

Som standard söker mjukvaran efter ljudenheter och webbkamera via start av server. Om er dator saknar något av detta kommer ni att få en serie felmeddelanden. Dessa är bara att ignorera.

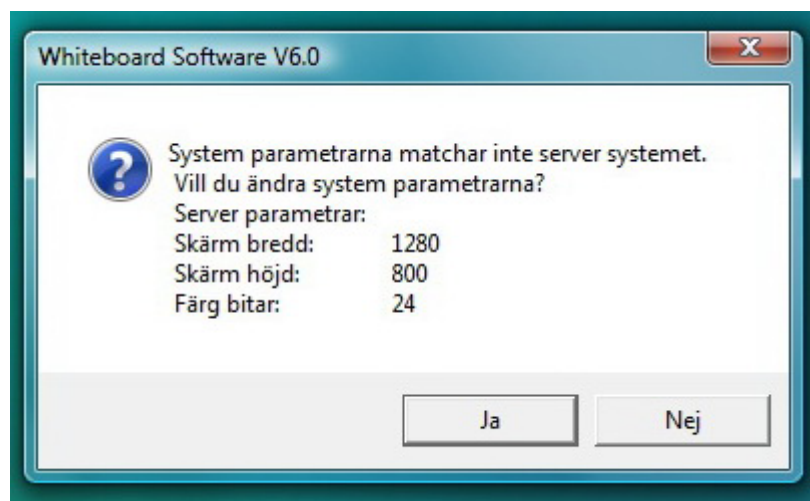
**FEL:** *mixerNum not 0* kommer upp vid 2 tillfällen om ni saknar ljudenhet.

**FEL:** *Drivrutinen för inspelning är inte korrekt installerad* kommer upp en gång om ni saknar webbkamera.

## 2.5. Skärmupplösning

Om inställningarna för skärmupplösning skiljer sig åt mellan klient och serverdator får ni en förfrågan om att ändra systemets inställningar. Notera att denna justering inte ändrar skärmupplösningen på er dator utan endast hur mjukvaran synkroniseras med skärmbilden. Vi rekommenderar er därför att i första hand alltid försöka använda samma skärmupplösning på både server och klientdatorer.

Om ni måste ansluta någon klient med annan upplösning rekommenderar vi er att svara **Ja** på frågan och ändra systemets parametrar.








### 3. Grundläggande funktioner

#### 3.1. Nätverkspaletten

Beroende på om ni är uppkopplad som server eller anslutande klient ser nätverkspaletten lite olika ut. Gemensamt för båda är listan med deltagare samt reglage för högtalare och mikrofon.

Längst ner på paletten finns dessutom fyra eller fem knappar beroende på om ni är uppkopplad som server eller anslutande klient.

-  Ansök om att tala (guest)
-  Ansök om att rita (aktiverar även ljud)
-  Ansök om att tala (host)
-  Gruppdiskussion, ljud (endast Server)
-  Pop up Meny, alternativ



Via pop up menyn kan serverdatorn göra inställningar som begränsar rätten att ta kontroll över tavlan. Standardinställningen är att den som är Host måste ge tillåtelse att tala eller rita till den som ansöker om detta.

#### 3.2. Externa resurser (Dela Skärm)

Om ni t.ex. har en extern applikation ni vill presentera över nätet kan ni välja **Dela Skärm** och på så sätt att visa ert skrivbord för övriga klienter. Notera att endast den som är uppkopplad som server kan dela ut sitt skärmskrivbord.

Precis som när ni använder en enskild tavla går det att gå över i Anteckningsläge och göra anteckningar på aktuell skärmbild via WhiteBoard mjukvaran.